



COMUNE DI REFRANCORE

Via Cavour n. 10 – 14030 REFRANCORE AT - C.F. 80003810050
tel. 0141.67126 – fax 0141.67103 – PEC refrancore@cert.ruparpiemonte.it

SERVIZIO TECNICO
OO.PP., Manutenzione, Viabilità, Ambiente

PIANO DI INTERVENTO PER EMERGENZA NEVE STAGIONE INVERNALE 2021-2022

Refrancore, lì 26/10/2021

REDAZIONE
CASO Geom. Umberto
RESPONSABILE DEL SERVIZIO

APPROVAZIONE
VOLPATO Dott. Roberta
SINDACO

SERVIZIO DI REPERIBILITA' NEVE E DI SPARGIMENTO PRODOTTI ANTIGHIACCIO

L'Amministrazione Comunale organizza il servizio di "reperibilità neve" e di "spargimento prodotti antighiaccio", al fine di garantire, anche nei giorni e negli orari in cui il personale comunale addetto non è in servizio, la pronta attivazione di tutti i servizi necessari per la sicurezza viabile e pedonale, anche in condizioni di criticità, causate dalla presenza di neve e ghiaccio.

I principali compiti del personale reperibile sono:

- a) vigilare costantemente sulle condizioni meteo;
- b) attivare, in caso di necessità, l'operaio comunale e le imprese incaricate del servizio sgombero neve e spargimento prodotto antighiaccio;
- c) monitorare l'esatta esecuzione dei servizi di rimozione neve e di spargimento di prodotti antighiaccio su strade comunali, piazze, parcheggi, aree e percorsi;
- d) raccogliere segnalazioni dalla cittadinanza.

PIANO OPERATIVO SGOMBERO NEVE E SPARGIMENTO PRODOTTO ANTIGHIACCIO

Il Piano Operativo per sgombero neve e spargimento prodotto antighiaccio prevede la tempestiva attivazione delle operazioni di pulizia delle strade e dei marciapiedi, nonché il trattamento degli stessi, al fine di renderli percorribili e sicuri.

Il Concentrico paese ed il resto del territorio comunale, sono stati analizzati e suddivisi in aree di intervento (percorsi e strade), in base alle dimensioni delle varie sezioni ed alle caratteristiche tecniche dei mezzi che vi devono operare, al fine di garantire una operatività omogenea e specifica degli interventi di sgombero e spargimento di prodotti antighiaccio.

ATTIVAZIONE E GESTIONE DEL PIANO OPERATIVO DURANTE LE EMERGENZE

Il Piano Operativo è attuato dall'Ufficio Tecnico Comunale e prevede interventi tempestivi sul territorio comunale, compatibilmente con l'intensità e la frequenza delle precipitazioni nevose. Tuttavia, in considerazione della significativa estensione delle rete viaria comunale, tali interventi potranno essere resi ancora più rapidi ed efficaci con la collaborazione di tutti i soggetti coinvolti.

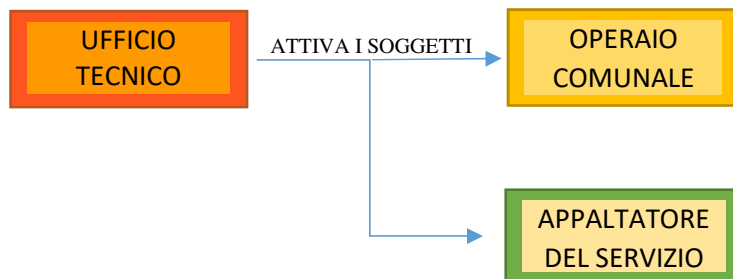
Affinché il Piano Operativo per lo sgombero delle neve sia efficace, è necessaria ed indispensabile la collaborazione di tutti i soggetti coinvolti nell'emergenza e cioè:

- 1) l'Ufficio Tecnico Comunale che attiva il Piano Operativo e lo gestisce, coordinando tutti i soggetti coinvolti nell'emergenza;
- 2) l'operaio comunale che è gestito direttamente dall'Ufficio Tecnico Comunale;
- 3) l'appaltatore del servizio di sgombero neve e spargimento prodotti antighiaccio, che è coordinato dal responsabile dell'Ufficio Tecnico Comunale e dall'operaio comunale;
- 4) i cittadini, che collaborano nell'emergenza neve provvedendo a quanto previsto dall'art. 14 del "Regolamento comunale di polizia urbana" ed a quanto indicato al successivo paragrafo "Consigli per i cittadini".

L'Ufficio Tecnico è l'organo:

- a) che gestisce l'emergenza neve avvalendosi della collaborazione del proprio operaio che opera direttamente sul territorio;
- b) che attiva l'operaio Comunale e l'appaltatore.

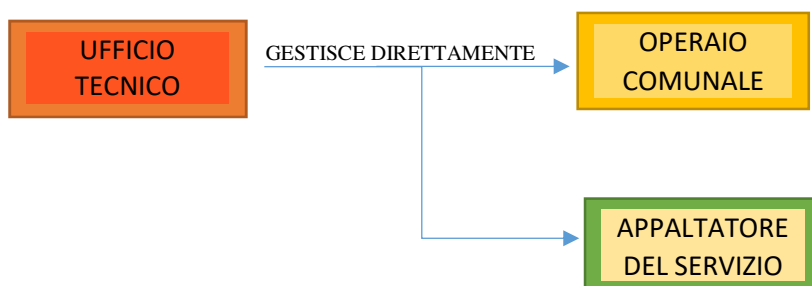
Lo schema operativo del Piano è il seguente:



Sul territorio, l'operaio comunale gestisce direttamente gli operatori dell'appaltatore, in stretto contatto con l'Ufficio Tecnico ed in esecuzione delle direttive dello stesso.

L'Ufficio Tecnico gestisce direttamente l'operaio comunale.

Lo schema operativo "*Coordinamento e gestione delle operazioni sul territorio*" è il seguente:



Operativamente il territorio comunale è stato diviso in due settori e per ogni settore è previsto l'intervento di un mezzo spazzaneve.

Lo spargimento dei prodotti antighiaccio è previsto attraverso l'intervento sull'intero territorio comunale, di un solo mezzo attrezzato con idoneo spargisale.

Le aree di intervento sono le seguenti:

AREA 1 - CONCENTRICO			
1	Piazza IV Novembre	14	Via Gaminella
2	Piazza Colonia Refrancorese di Torino	15	Via C. Colombo
3	Piazzale della Chiesa Parrocchiale	16	Vicolo San Sebastiano
4	Piazza Ludovico Vergano	17	Via Roma
5	Piazzale Antica Parrocchiale	18	Strada Marleri
6	Piazzale Strada Jori	19	Strada Jori
7	Piazzale ed aree adiacenti al Cimitero	20	Str. S. Grato ed interna Condomini Via Asti
8	C.so Umberto I	21	Strada per S. Grato ed aree limitrofe
9	Via Cavour	22	Via Torino
10	Via R. Margherita e Piazzale superiore	23	Traverse di Via Alessandria
11	C.so Industria	24	Strada Depuratore San Dionigi
12	Via San Dionigi	25	Str. Valle S. Giovanni-Impianto Sportivo
13	Via V. Emanuele III	26	Strade ed aree adiacenti al complesso residenziale "Habitat 9" di Via Asti

Il mezzo sgombraneve preposto al servizio nel concentrico, esegue prioritariamente gli interventi presso la sede Municipale di Via Cavour 10, la Casa per anziani di Via Regina Margherita, le Scuole di Via Asti 24 e Strada Jori 2, il Centro Sociale Comunale di Strada Marleri 6, gli ambulatori Medici di Via Alfieri 22, la Farmacia di Via Asti 1, l'Ufficio Postale di Via V. Emanuele III 7, la Chiesa Parrocchiale di Via Asti 22 e gli Sportelli bancari di Via Asti 34.

AREA 2 - EXTRA CONCENTRICO			
1	P.za Calcini e strade interne	14	Str. Meli-Gioanetta
2	Str. Platona-Batarlà-S. Antonio-Brezzi	15	Str. Pederiaco-Ponte Meli
3	Str. S. Antonio-Ponte Pattini	16	Str. Valle Meli
4	Str. Batarlà-Serra di Quattordio	17	Str. Montagnino
5	Str. Platona-S. Giovanni	18	Str. P.te Barcara-Maddalena Alta
6	Str. S. Giovanni-Stradella	19	Str. Maddalena-Carlon Rossi
7	Str. S. Giovanni-Mucchi	20	Str. Maddalena alta-Valle Maddalena
8	Str. S. Giovanni-Meroli	21	Str. Maddalena-Traffano
9	Str. S. Giovanni-Rossi	22	Str. Maddalena-Nicolao
10	Str. Casc. Quarone	23	Str. Crosia
11	Str. Rossi-Casc. Casavecchia-Merlini-Refrancore	24	Piazza e traverse interne Borg. Bonina
12	Str. Vollunga	25	Str. Costa-Casc. Raviola
13	Str. Saccocini-Bonini-Meli	26	Str. P.te Barcara-Casc. Case Nuove Barcara

Ad ogni operatore addetto alla conduzione di un mezzo meccanico sgombraneve o spargisale:

- 1) è fornita la planimetria colorata con tutti i percorsi;
- 2) è fornita la lista delle vie e strade di ogni area;
- 3) è fornito il numero di telefono dell'Ufficio Tecnico;
- 4) è fornito il numero di telefono dell'operaio comunale;
- 5) è assegnato un percorso specifico;
- 6) è prescritto di contattare l'operaio comunale, per intervenire eventualmente in un'altra area, non appena ultimato quanto di sua competenza.

OPERATIVITA' DEGLI OPERAI E COLLABORATORI COMUNALI

Oltre al coordinamento dell'attività a carico dell'appaltatore del servizio, l'Ufficio Tecnico Comunale, per tramite dell'operaio preposto e di eventuali collaboratori, attiva e coordina interventi integrativi manuali di rimozione neve e trattamento antighiaccio (con priorità assegnata ai percorsi pedonali), presso la Sede Municipale di Via Cavour 10, le Scuole di Via Asti 24 e Strada Jori 2, il Centro Sociale Comunale di Strada Marleri 6, la Casa per anziani di Via Regina Margherita, gli Ambulatori Medici di Via Alfieri 22, la Farmacia di Via Asti 1, l'Ufficio Postale di Via V. Emanuele III 7, la Chiesa Parrocchiale di Via Asti 22, gli Sportelli Bancari di Via Asti 34, il Centro Sportivo di Via Asti 81 ed il Cimitero Comunale di Corso Casale.

COLLABORAZIONE DEI CITTADINI E SUGGERIMENTI PER GLI STESSI

I cittadini sono invitati a:

- dotarsi di strumenti spalaneve quali pale e/o badili;
- evitare di ricorrere all'uso di veicoli se non in casi stretta necessità utilizzando, preferibilmente, i mezzi pubblici (sino al ripristino delle condizioni di normale transitabilità delle strade);
- evitare di ricorrere a motocicli e/o biciclette nelle giornate immediatamente successive alle nevicate;
- munire i propri automezzi di catene o pneumatici da neve;
- adeguare la velocità del veicolo in base allo stato delle strade e del traffico;
- non abbandonare le proprie autovetture nei varchi creati per garantire la viabilità pubblica e consentire la viabilità ciclo-pedonale (con particolare attenzione a: fermate autobus, passaggi pedonali, piste ciclabili, marciapiedi, rampe disabili e vicinanze dei contenitori di nettezza urbana);
- parcheggiare le automobili all'interno delle proprie aree private, onde consentire un'efficace e rapido intervento di sgombero neve e/o spargimento sale;
- sgomberare la neve dai marciapiedi prospicienti le proprie abitazioni, in particolar modo di fronte agli accessi carrai e pedonali;
- evitare di sgomberare la neve gettandola dai balconi e/o oggetti sui marciapiede o su spazi pubblici appena puliti;

- evitare di sgomberare la neve dalle automobili e/o automezzi stradali gettandola sui marciapiedi o su spazi pubblici appena puliti;
- ammucciare diligentemente su area privata (giardini, cortili interni etc...), in posizione che non intralci la viabilità pubblica, la neve proveniente dalla sgombero delle proprietà private;
- segnalare direttamente all'Ufficio Tecnico e/o alla Polizia Locale la presenza di lastre ghiacciate su strade e marciapiedi e, comunque, di qualsiasi altro pericolo formatosi in relazione alle precipitazioni nevose o agli effetti del gelo;
- segnalare direttamente ai all'Ufficio Tecnico e/o alla Polizia Locale e/o ai Vigili del Fuoco, la presenza di lastre di neve ghiacciata spioventi e/o stalattiti di ghiaccio sulle pubbliche vie e quindi pericolose per il pubblico passaggio;
- dotarsi di idonee calzature antiscivolo onde prevenire pericolose cadute;
- non depositare sulle pubbliche vie i rifiuti domestici nelle giornate di sgombero neve;
- segnalare tempestivamente con nastro bicolore o altro sistema idoneo, qualsivoglia pericolo alla pubblica incolumità per caduta neve dai tetti delle abitazioni ed avvisare immediatamente il Servizio Tecnico circa le operazioni effettuate;
- non distogliere gli operatori dal loro lavoro con richieste di interventi privati.

PROVVEDIMENTI DEL SINDACO

Durante l'emergenza ed in caso di necessità estrema e/o di grave pericolo per i cittadini e/o gli utenti delle strutture pubbliche, il Sindaco può adottare i seguenti provvedimenti urgenti:

- ordinanze di chiusura scuole;
- ordinanze di rimozione automezzi;
- ordinanze di chiusure aree e vie pubbliche.

Per adottare detti provvedimenti urgenti, il Sindaco può acquisire pareri e/o sentire e/o convocare presso il Comune i seguenti soggetti:

- Responsabile Servizio Tecnico;
- Referente del Servizio di Pubblica Istruzione.

RIFERIMENTI E NUMERI PER L'EMERGENZA

Riferimenti dell'Ente Comune di Refrancore (AT):

- Indirizzo: Via Cavour 10 – 14030 – Refrancore
- Tel.: 0141.67126
- Fax: 0141.67103
- PEC: refrancore@cert.ruparpiemonte.it
- PE: utc.oopp@comune.refrancore.at.it
- Tel. Servizio Tecnico: 0141.67126 interno 4

Numeri unico per emergenze:

- 112 per chiamate a Vigili del Fuoco, Emergenza Sanitaria, Carabinieri e Polizia.

RIFERIMENTI NORMATIVI

“Regolamento comunale di Polizia Urbana” approvato con D.C.C. n. 31 del 19/12/2008:

Art. 14: Sgombero neve

- 1) I proprietari o gli amministratori o i conduttori di edifici a qualunque scopo destinati, durante o a seguito di nevicate hanno l'obbligo, al fine di tutelare la incolumità delle persone, di sgomberare dalla neve e dal ghiaccio i tratti di marciapiede ed i passaggi pedonali prospicienti l'ingresso degli edifici e dei negozi o provvedere con idoneo materiale ad eliminare il pericolo.
- 2) Gli stessi devono provvedere a che siano tempestivamente rimossi i ghiaccioli formatisi sulle gronde, sui balconi o terrazzi, o su altre sporgenze, nonché tutti i blocchi di neve o di ghiaccio aggettanti, per scivolamento oltre il filo delle gronde o da balconi, terrazzi ed altre sporgenze, su suolo pubblico, onde evitare pregiudizi alla incolumità delle persone e danni alle cose;
- 3) Ai proprietari di piante i cui rami aggettano direttamente su aree di pubblico passaggio, è altresì fatto obbligo di provvedere alla asportazione della neve ivi depositata.
- 4) La neve deve essere ammassata ai margini dei marciapiedi, mentre è vietato ammassarla a ridosso di siepi o a ridosso dei cassonetti di raccolta rifiuti.
- 5) La neve ammassata non deve essere successivamente sparsa su suolo pubblico.
- 6) E' fatto obbligo ai proprietari o amministratori o conduttori di edifici a qualunque scopo destinati, di segnalare tempestivamente qualsiasi pericolo con transennamenti opportunamente disposti.
- 7) Le violazioni di cui ai commi 1), 2) e 6) comportano una sanzione amministrativa da € 50,00 a € 300,00 e l'obbligo della rimessa in pristino dei luoghi.
- 8) Le violazioni di cui ai commi 3), e) e 5), comportano una sanzione amministrativa da € 25,00 a € 150,00 e l'obbligo della rimessa in pristino dei luoghi.